



RAPPORT
D'ACTIVITÉ

2019

Introduction - - mot de la Présidente	P. 8 - 9	- Soirées filles - Tournoi Fortnite - Fête des voisins - Un soir aux Eaux-vives	
Le Centre - Objectifs - La Source en quelques chiffres	P. 10 - 9	Rapport financier - Mot du trésorier - Présentation des comptes	P. 56 - 61
L'équipe Nouveaux membres	P. 13 - 14 P. 16	Bilan, perspectives et partenariat (Tripartites)	P. 66 - 73
Rapport d'animation	P. 19 -21		
Ouvertures vacances - Février - Pâques - Été - Octobre	P. 23 - 37	Remerciements	P. 71
Ô Vives À Vous	P.38 -39		
Chantier éducatif été 2019 - Réseau, Coordination de quartier et jeunesse - Coordination de quartier - Mini Demos - TSHM - PATS (Pense à ton Soss) - Brunch bateau	P41 - 54		

la
Source

www.cr-lasource.ch

crum



CRUM
Banque en Cr
Suisse
S.A.
Capital 100'000'000.-
Siège: 1000 Lausanne
Tél. 021 261 11 11
Fax 021 261 11 12
www.crum.ch

CRUM
Banque en Cr
Suisse
S.A.
Capital 100'000'000.-
Siège: 1000 Lausanne
Tél. 021 261 11 11
Fax 021 261 11 12
www.crum.ch

INTRODUCTION

2019, l'année du NEUF !

C'est confirmé, cette année 2019 fut pleine de nouveautés, changements et nouveaux challenges. Tout d'abord, le premier changement, pas des moindres, fut le départ de NOTRE Magali partant pour de nouveaux horizons. Nous sommes ravis pour elle et lui souhaitons que ce nouveau défi professionnel soit à la hauteur de ses espérances (les THSM ont bien de la chance en tout cas).

Mais aussi, étant donné l'année du NEUF, nous avons accueilli notre NOUVELLE animatrice, Laura, qui a su parfaitement s'intégrer au monde 'Sourcien'. Nous sommes ravis de la compter parmi nous.

Mais dans le neuf il faut aussi compter sur une nouvelle organisation (mieux répartie et plus efficace), de nouveaux projets (Penses à ton Soss, centre aéré pour les 10-13 ans, occupation de la nouvelle plage des Eaux-Vives), mais surtout avec de nouveaux jeunes qui ont investi et apprivoisé les locaux de la Source.

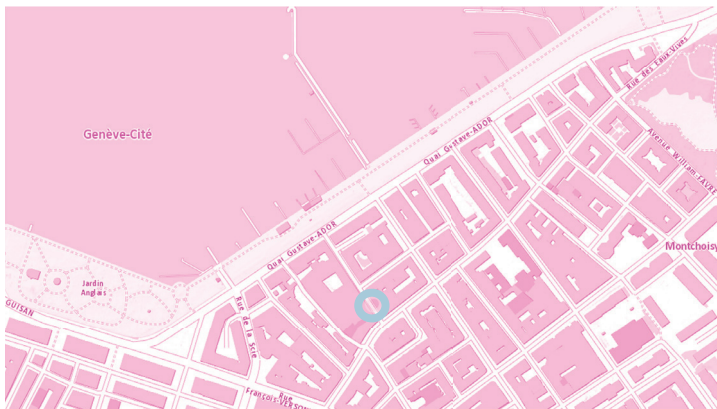
Il est important pour moi de saluer les efforts de l'équipe (animateurs, moniteurs, secrétaire comptable) car il est évident que sans leur expertise, nous ne pourrions mener à bien notre mission en tant que « Comité ». Tout cela est possible grâce à un concept que nous avons décidé de mettre en place avec la participation de chacun d'entre nous (Comité, Equipe Source).

Je serai brève dans le NEUF en remerciant tous nos partenaires (FCLR, MQEV, Ville de Genève, FASE). Merci pour votre soutien et votre collaboration car c'est aussi grâce à vous que nous avançons.

SARAH KASNOUAR
La Présidente

LE CENTRE

L'association la Source, ainsi que son personnel, ont un mandat d'action socio-éducative et socioculturelle auprès des adolescents du quartier des Eaux-Vives. Cela dans un objectif général d'être vecteur de la cohésion sociale, de promouvoir la qualité de vie et de prévention. Afin d'être en cohérence avec l'évolution de la réalité sociale à laquelle nous faisons face, nous sommes particulièrement attentifs aux changements qui s'opèrent dans le quartier des Eaux-Vives. Nous sommes au service de la jeunesse, mais aussi du quartier, à l'écoute de ses besoins et ses demandes.



La Source se trouve à la Rue du Lac n°17, 1207 Genève

Objectifs :

- Soutenir la jeunesse
- Identifier et anticiper les besoins des jeunes et du quartier
- Promouvoir une meilleure qualité de vie
- Créer des supports à la relation
- Favoriser la cohésion sociale
- Anticiper les grands changements du quartier

La Source en quelques chiffres

- 3 postes animateurs, dont 2 à 80% et 1 à 75%
- 2'130 heures moniteurs réparties sur 8 moniteurs
- 6 membres de comité
- 1 secrétaire comptable
- 55 jeunes différents présents pendant nos animations
- 2 cycles sur lesquels nous avons assuré une présence régulière, touchant environ 200 jeunes par action
- 297 heures petits jobs, réparties sur 25 jeunes
- 100 heures de chantier réparties sur 5 jours pour la team rénovation

L'EQUIPE

L'année 2019 a été une année marquante pour la Source et particulièrement pour l'équipe d'animation. En effet celle-ci se sépare de sa plus ancienne animatrice Magali qui œuvrait pour la Source depuis 14 ans. Mag' vogue désormais vers de nouveaux horizons en tant que TSHM et nous lui souhaitons plein de réussite. Une place étant vacante, c'est Laura qui rejoint le duo d'animateurs Alex et Noémie. Celle-ci débute sa carrière de sourcienne avec énormément de motivation ce qui ravi l'équipe. De plus, elle sait trouver sa place très rapidement, autant auprès des collègues que des jeunes.

Les moniteurs, Tom et Issam, continuent d'encadrer les jeunes au quotidien avec tout leur savoir-faire. Nous les remercions pour leur travail et sommes heureux de continuer l'aventure avec eux en 2020. Edmund continue de nous soutenir en tant que remplaçant et a su se rendre indispensable à l'équipe. Nous le remercions pour sa disponibilité ainsi que sa bienveillance. Mateo intègre l'équipe durant le centre aéré et a fait un excellent travail d'encadrement ce qui lui vaut une place de moniteur permanent en 2020.

Cet été, une équipe inédite de moniteurs et animateurs nous a rejoint afin d'assurer une présence à l'Annexe : John, Laura, Logan, Fabienne et Quentin. Ceux-ci ont été d'une grande aide et nous avons été soulagés de pouvoir compter sur leurs idées et talents afin d'animer l'espace près de la plage des Eaux-Vives. Nous les remercions chaleureusement.

Notre secrétaire comptable Philippe nous est toujours aussi précieux avec son humour, sa bonne humeur et ses formules de programmation qui nous simplifient la vie au quotidien.

Notre très chère et dévouée Marta a pris sa retraite après des années de bons et loyaux services. Nous la remercions pour tout ce qu'elle a fait pour la Source et lui souhaitons d'enfin pouvoir se reposer comme il se doit. Son départ sonne l'arrivée de Florije qui avait déjà remplacé Marta auparavant. Elle fait un travail remarquable et nous lui souhaitons la bienvenue parmi nous.

Bien évidemment, que serait la Source sans son comité de choc ? A vrai dire, pas grand chose. Gaspard quitte malheureusement le navire en tant que membre de comité mais reste membre de l'association. Quant à Aleks, il rejoint les cinq membres déjà en place : Sarah notre présidente, Philippe notre co-président, Nicolas notre trésorier, Tom et Paul. Merci à eux de toujours être présents et de nous soutenir au quotidien.



NOUVEAUX MEMBRES

La Source fait son maximum afin de soutenir la jeunesse des Eaux-Vives, mais cela ne doit pas l'empêcher de s'occuper de ses membres. Car c'est grâce à eux que la Source peut exister. Durant cette année, nous avons essayé plusieurs moyens de les valoriser mais nous devons encore trouver la formule qui convient à tous. Cela nous a permis de repenser l'espace que nous laissons à nos membres et quelles implications ils peuvent avoir réellement. Nous avons donc pour objectif en 2020 d'améliorer ces points.

Mot de l'opérationnel

Pour la première fois de son histoire, la Source a créé, aux côtés de la Trésorerie, un Comité opérationnel pour superviser l'application du programme d'actions. Finalement, c'est bien plus que cela qui a été accompli. Avec l'aide de l'équipe d'animation, en plus de rouvrir les samedis et de proposer de nouvelles activités à notre public, nous avons entamé un immense chantier administratif. La révision des statuts et du règlement interne n'en était que la partie visible. La création d'outils adaptés à nos besoins, combinée à la rédaction de nos procédures, puis leur révision, a permis de faciliter les tâches administratives.

En dehors des mots, c'est un assainissement physique et mental qui a été effectué. D'ailleurs, vous pourrez constater l'ordre qui règne désormais dans nos bureaux.

Enfin, je veux personnellement remercier notre équipe d'animation pour la qualité de ses prestations et surtout sa grande motivation. Il lui est souvent arrivée de travailler au-delà de ce qui était prévu. Et malgré ceci, elle a toujours répondu présente.

*Paul Glauser //
Opérationnel*





RAPPORT D'ANIMATION

Accueil libre

Le modèle de l'accueil libre repose sur le principe de la libre adhésion, basé sur des règles et des valeurs qui permettent le « vivre ensemble », encadré par des professionnels du travail social.

Le but est d'offrir aux jeunes un espace de socialisation qui leur permette de découvrir leurs propres ressources, capacités et limites.

Les activités qui sont proposées servent de support à l'apprentissage et l'expérimentation du vivre ensemble. Nous accueillons tous les jeunes avec leurs personnalités et particularités, dans la reconnaissance de qui ils sont.

La Source propose un cadre sûr dont l'équipe d'animation est garante. Il est articulé autour de règles de vie, où les jeunes peuvent s'expérimenter. Ce modèle répond également à une demande des jeunes de pouvoir disposer d'un lieu réservé à leur tranche d'âge, où ils peuvent se retrouver/se rassembler. Nous pouvons, par ce biais, « cultiver un lien de proximité avec une population qui représente l'avenir ».

L'accueil libre est l'action prioritaire de la Source. Il reste le fil rouge de notre mission.

En 2019, nous avons continué à offrir quatre jours d'accueil (du mardi au vendredi) et dès la rentrée scolaire, nos horaires d'accueil se sont élargis afin de correspondre au mieux aux demandes de ce public. De septembre aux vacances de Noël, les adolescent-e-s ont été accueillis les mardis et jeudis de 16h à 19h, les mercredis de 14h à 20h avec un moment de partage autour d'un goûter, les vendredis de 16h à 22h avec un repas chaud servi par les jeunes, les samedis de 15h à 21h avec un snack chaud et les dimanches de 15h à 17h dans la salle de sport de l'école Ferdinand Hodler.

La rentrée de septembre a été marquée par une hausse de la fréquentation des accueils à la Source grâce à l'arrivée d'une nouvelle volée de jeunes âgés de 12 à 14 ans. Avec leur arrivée, nous avons dû repenser et retravailler les règles de vie qui définissent notre cadre afin que tout un chacun puisse se sentir respecté dans nos lieux. Nous avons également mis un point d'honneur sur la participation. Elle se traduit dans tous ces petits moments d'accueil, par de simples gestes comme accompagner l'équipe lors des courses, cuisiner le repas servi le vendredi soir, mettre et débarrasser la table ou encore faire la vaisselle.

Avec ce changement de génération et l'arrivée de Laura, l'équipe prend enfin le temps de se poser des questions quant à ce qu'elle propose et savoir si cela correspond réellement aux besoins des jeunes d'aujourd'hui. L'enjeu de l'année 2020 sera donc de répondre à cette question.





OUVERTURES VACANCES

Les vacances, pour certains, sont un moment de détente totale et pour d'autres, elles sont l'occasion de bouger et participer à des activités inhabituelles. A la Source, chacun y trouve son compte car le programme des vacances est élaboré grâce aux idées et envies soulignées par les jeunes.





Février

Depuis plusieurs années, les vacances de février ont été plutôt calmes et les jeunes montraient le besoin de se reposer. Les vacances ont donc doucement démarré avec une soirée raclette, suivie d'une journée au Bain bleu, un accueil libre à la Source le jeudi et une sortie Lasergame le vendredi. Semaine plutôt relax en perspective qui a réuni une quinzaine de jeunes venus se réchauffer du froid hivernal.





Pâques

Le programme des vacances de Pâques de cette année émanait directement de la demande des jeunes. Nous avons regardé un film le mardi en compagnie d'un gros lapin de pâques en chocolat, nous avons testé le nouveau karting le mercredi, nous sommes allés faire des saltos à Rjump Léman le jeudi et nous avons clôt la semaine avec un énorme goûter d'au revoir pour Magali. Cette semaine a réuni pas mal de monde et a permis à notre ancienne animatrice de faire ses adieux à la Source dans une humeur sereine et heureuse.



OLINE PARK

9





L'Annexe

L'été est une période importante pour la jeunesse. Deux mois où l'on peut se préoccuper que de soi-même et profiter de ses amis. Cette année était particulière, la nouvelle plage des Eaux-Vives ouvrait ses portes avec un espace repensé et beaucoup, beaucoup, beaucoup plus de place.

Afin de répondre aux besoins et envies de ses utilisateurs de transat, nous avons pensé aménager un espace dédié à la jeunesse dans un endroit de cette nouvelle plage. Malheureusement, nous n'avons pas réussi à obtenir les autorisations nécessaires dû aux nombreux acteurs déjà présents autour de ce nouvel emplacement estival. Les TSHM (travailleurs sociaux hors-mur) du service de la jeunesse de la ville de Genève, section Eaux-Vives, ont eu la générosité de nous accepter dans leur concept (le projet « chaises longues ») et nous avons pu mutualiser nos forces afin de proposer un espace à l'entrée de la plage des Eaux-Vives.

Nous disposons donc d'une belle parcelle où nous proposons dès 15h diverses animations (jeux de ballon, babyfoot, frisbee, jeux de société, tapis de glisse, etc.), un espace à l'ombre (très utilisé les jours de grande chaleur), un bar de prévention canicule (eau, sirop et fruits), des grillades deux fois par semaine et quelques soirées concert / DJ afin d'égayer ces belles soirées d'été.

L'espace fut fréquenté par un public très divers. Enfants, parents, jeunes, moins jeunes et toute personne qui passaient par là se sont partagés ce petit bout de terrain. Résultat : des liens se faisaient facilement entre les différents publics et une belle ambiance régnait sous le soleil.



Cela fait maintenant plusieurs années que La Source essaye de revoir sa présence durant l'été (Le Quai et sorties spécial ado, cf. ancien rapport d'activités). Ce nouveau projet se rapproche gentiment d'une proposition aboutie qui répondra au mieux aux besoins et demandes des habitants des Eaux-Vives. Pour 2020, une collaboration plus soutenue avec les TSHM est en cours et permettra d'améliorer notre impact sur cette belle nouvelle plage des Eaux-Vives.





Centre Aéré

Nouveauté 2019, le centre aéré pour pré-ados ! En partant de l'observation que la Maison de Quartier des Eaux-Vives ne pouvait malheureusement pas offrir assez de places de centre aéré pour une demande toujours plus grande nous avons eu l'idée de proposer un centre aéré spécialement conçu pour les 10-13 ans. Non seulement celui-ci permettait l'ouverture de places en plus mais il était également un outil de transition pour les « grands » de la maison de quartier ayant désormais leur place à la Source.

La Source a donc ouvert ses portes à 16 jeunes durant les deux premières semaines du mois de juillet. Avec l'aide de Matéo, les animateurs se sont relayés afin de proposer un programme des plus réjouissants à ces pré-ados débordants d'énergie. Acrobranche, lasergame, bouée tractée mais aussi visite du musée de la Croix-Rouge ainsi que celui d'art et d'histoire pour le côté culturel et bien évidemment baignade dans différents spots de la ville ont bercé les deux semaines.

L'ambiance et la météo étaient au beau fixe, ce qui a permis à tout le monde de passer deux semaines très agréables tout en apprenant à se connaître et pour beaucoup, en découvrant la Source, puisqu'ils n'y avaient jamais mis les pieds.

Bilan très positif au final malgré le fait que nous n'ayons pu offrir que 2 semaines sur les 3 proposées par manque d'inscriptions. Le retour favorable fait par les jeunes ainsi que par leurs parents nous a conforté dans notre volonté de reconduire l'expérience en 2020 et nous sommes convaincus que cette nouvelle édition remportera un franc succès.



Octobre

Nous avons ouvert quatre jours pendant les vacances d'automne. Deux accueils ont été proposés dans les locaux de la Source où les jeunes ont pu profiter d'un goûter suivi par la projection d'un film et d'un repas thaï avec un petit karaoké rap à la clé.

Les deux autres jours ont été organisés sous forme d'un mini-camp à Saillon, dans le Valais, région de notre belle Suisse qu'aucun ne connaissait. Le programme était le suivant : après une première journée de via ferrata, éprouvante physiquement et émotionnellement, nous irions découvrir la source d'eau chaude des bains de Saillon.

Cette expérience vertigineuse a été une opportunité de nous surpasser et de vaincre nos peurs, dans un esprit de solidarité qui nous a amené jusqu'au sommet, tous attachés à la même corde ! Nos efforts ont été récompensés le lendemain par un moment de détente dans ces fameux bains avant de reprendre le train pour Genève. Ce mini-camp a été conçu dans l'optique de faire connaissance avec cette nouvelle génération fraîchement débarquée dans nos locaux.

Ces deux jours ont permis de tisser un lien de confiance et une cohésion de groupe qui aurait peut-être pris des mois dans le cadre de l'accueil libre.



Ô VIVES A VOUS

Depuis plusieurs années, nous soutenons l'association d'OVAV afin de proposer une fête de quartier aux Eaux-Viviens. Celle-ci permet, au moins une fois par année, de profiter de l'espace urbain de façon différente et ainsi de créer du lien entre les habitants.

Tâche parfois difficile à assumer vu l'urbanisme du quartier, sa grande densification et ses voitures. Mais cette année, l'organisation minutieuse a porté ses fruits et les défis ont été facilement relevés. Malgré un montage du stand et de la scène sous la pluie, les jeunes choisis comme « petits jobs » pour soutenir l'équipe n'ont pas baissé les bras et tout s'est déroulé au mieux. Cette fête de quartier a permis aux habitants de se réapproprier l'espace et de profiter de ce premier week-end d'octobre.

En plus d'être en soutien de cette association, nous avons opté pour une implication plus complète dans la fête en proposant un stand de boissons, une petite restauration et une petite scène musicale de la Source. La scène a permis de compléter l'offre culturelle que propose cet évènement.

Adjacent à cette scène, nous avons installé un stand qui a permis à l'association « Pense à ton Soss » de proposer des croque-monsieurs afin de financer en partie leur frais de fonctionnement.

Cette action a permis aux jeunes de faire connaître leur projet de prévention par les pairs et leur motivation auprès des habitants et de créer du lien avec le quartier.

CHANTIER EDUCATIF 2019

2018 marquait le temps d'une nouvelle ère à la Source et nous avons entrepris, à l'aide de petits jobs et d'un maître d'œuvre, de rénover la salle d'accueil de la Source. En 2019, le même maître d'œuvre et d'autres jeunes se sont attaqués au sous-sol. Celui-ci est désormais plus lumineux et l'utilisation du lieu se fait de manière plus régulière.



Réseau, Coordination de quartier et jeunesse

« Pour que la Source soit bien implantée dans le quartier des Eaux-Vives, elle se doit de tisser du lien. Elle côtoie, travaille et développe des projets avec les différents acteurs du quartier. Cette démarche est indispensable au développement des intérêts de la Source et de la vie de quartier. Voici les lignes directrices qui nous accompagnent lors de toutes nos réunions :

- Suivre l'évolution de la réalité sociale locale : s'adapter
- Compléter les forces de chaque partenaire : coopérer
- Améliorer la vision d'ensemble : rester attentif »

Coordination de quartier

But : « Regrouper, sous forme de coordination, des associations et des institutions impliquées dans l'action collective sur le quartier des Eaux-vives. »

Objectifs : « Permettre aux associations et institutions de s'identifier entre elles, contribuer à la circulation de l'information, échanger autour d'intérêts semblables. Cerner des problématiques, des enjeux communs et susciter des collaborations autour d'actions qui favorisent les liens sociaux. »

Présente depuis maintenant plusieurs années, nous ne la présentons plus. Elle est le rendez-vous biennuel le plus populaire du quartier. Il permet de garder les liens entre les différents acteurs du quartier. Nous imaginons difficilement comment améliorer la cohésion locale sans elle.



Mini Demos

En plus des rencontres des associations, il est important que les professionnels puissent se retrouver et proposer leurs compétences aux habitants tout en coordonnant et mutualisant leurs ressources. C'est pourquoi les Travailleurs Sociaux Hors-Murs de la ville de Genève (section Eaux-Vives), l'Antenne sociale de proximité, la Maison de Quartier des Eaux-Vives et nous-même nous rencontrons plusieurs fois par année. Cela nous permet de réfléchir et proposer des projets en fonction des besoins actuels. Nous sommes par exemple en train de travailler sur le CEVA et les incidences que cela pourra amener dans le quartier.

Coordination jeunesse (MQEV – TSHM – La Source)

2018 s'était conclu sur l'élaboration d'un projet de prévention par les pairs (voir PATS). La coordination jeunesse a donc mandaté une partie de ses membres afin de soutenir ce projet. En parallèle, elle a continué son travail de réflexion sur la place des jeunes dans le quartier. Le travail du groupe d'habitant qui avait été effectué en 2018 a porté ses fruits en 2019. Le groupe de travail, via un des membres, avait proposé une motion au conseil municipal afin de demander de l'aide aux autorités. Résultat, les membres des associations et les professionnels de la maison de quartier des Eaux-Vives et la Source ont été invités à une séance de travail d'une commission municipale. Nous avons pu présenter nos propositions et répondre à diverses questions. A ce jour, nous n'avons pas encore reçu de suite à cette séance. De plus, la coordination jeunesse des Eaux-Vives s'est rencontrée à plusieurs reprises afin de faire le point sur la situation du quartier et rester en alerte de tout besoin.



TSHM

Les Travailleurs Sociaux Hors-Murs sont nos collaborateurs privilégiés sur le terrain, de par leur complémentarité avec leur mandat et les synergies que nous pouvons développer ensemble. Nous travaillons principalement avec les TSHM de la ville de Genève basés sur les Eaux-Vives, mais aussi avec les TSHM des régions avoisinantes (Arve-Lac et Chêne&co).

TSHM - VDG

En plus de tous les projets que nous menons en collaboration avec l'équipe des Eaux-Vives (encore un grand merci pour la collaboration de cet été à l'Annexe), cette année nous avons développé une nouvelle expérience. Depuis septembre, nous accueillons une nouvelle génération de jeunes qui exploite au maximum les ressources du quartier. C'est donc sans surprise qu'ils ont accouru quand ils ont découvert l'ouverture des salles de gym que proposent les TSHM le dimanche. Le problème est qu'ils ont entre 11 et 14 ans et ces ouvertures sont prévues pour les 15-25 ans. Créer l'intergénérationnel n'était pas le problème, mais avoir, durant leur présence, l'accompagnement adéquat et légalement aux normes. Nous avons donc testé, entre les vacances d'octobre et de Noël, un créneau horaire complémentaire avec la présence d'un animateur / TSHM. L'engouement que suscitait cette salle de gym au départ n'était pas aussi grand que prévu. Nous avons observé une présence limitée de jeunes. Nous avons donc décidé de stopper cette expérience. Cependant, nous avons prévu de demander un créneau pour la rentrée de septembre 2020 sur les mercredis, jour de la semaine qui a l'air de mieux convenir au plus grand nombre de jeunes. Nous restons en réflexion avec les TSHM pour trouver une solution pour ce petit groupe de jeunes qui gravite autour de ces salles le dimanche.

TSHM – Arve Lac

Comme énoncé au chapitre « cycles d'orientation », nous avons augmenté notre collaboration avec la région et spécifiquement avec les TSHM – Arve Lac. Notre présence mensuelle à Bois-Caran est impensable sans eux. Evolution de notre collaboration oblige, ils nous ont sollicités pour participer au réseau jeunesse de la région Arve Lac qu'ils coordonnent. De plus, nous travaillons activement sur une proposition de projet afin d'encadrer à l'avenir les trajets de bus scolaires réservés qui aujourd'hui posent beaucoup de problèmes et qui sont utilisés essentiellement par les jeunes des Eaux-Vives.

TSHM – Chêne & Co et Passage 41

Les TSHM des régions de Cologny, Chêne-Bougeries et Chêne-Bourg et le Passage 41 se trouvent sur les communes limitrophes aux Eaux-Vives. Les jeunes ne connaissant pas les frontières communales, c'est donc à nous de nous coordonner, organiser et rencontrer afin de répondre au mieux aux besoins exigeants de cette population. Nous sommes continuellement en contact et plus particulièrement autour du cycle de la Gradelle, comme par exemple lors de la fête de l'Escalade. Des synergies sont en cours de réflexion, plus particulièrement autour des formations communes possibles pour les jeunes que nous accompagnons pour la prévention par les pairs.

Cycles d'orientation

Bastion de connaissance, d'apprentissage et rite de passage, le cycle est un moment clé de la jeunesse. Il était donc naturel de continuer notre présence dans ce

lieu emblématique en 2019. Cela nous a permis d'intégrer les réseaux de réflexion locaux de la région de Bois-Caran et être identifié comme référant jeunesse pour les adolescents des Eaux-Vives. Le chemin est plus long avec le cycle de la Gradelle. Ils ont eu beaucoup de changements et étaient malheureusement peu disponible pour les nouveaux partenaires. Mais la persévérance a payé et nous avons pu renouer en fin d'année. La proximité que nous avons pu créer avec les cycles se ressent sur le terrain, car aujourd'hui, les jeunes nous identifient plus facilement. C'est pourquoi nous allons continuer dans ce sens et garder ce lien privilégié. Dans l'idéal, nous aimerions, dans un avenir proche, le développer avec le dernier cycle que les jeunes des Eaux-Vives fréquentent, la Florence.





PATS (Pense à ton Soss)

En collaboration avec les TSHM et la MQEV (Maison de quartier des Eaux-Vives), nous avons accompagné un groupe de jeunes dans l'élaboration et la création d'un projet de prévention par les pairs.

L'objectif était de créer un groupe, de le former et de mettre en place un système de tournée de rue effectué par ces mêmes jeunes. Ceci afin de pouvoir sensibiliser les jeunes du quartier aux problématiques les plus rencontrées (abus d'alcool, drogues, sexualité non protégée, nuisances sonores et détritiques dans l'espace public), créer un lien avec eux pour faciliter les échanges et ainsi redorer l'image de la jeunesse en partant du postulat que les jeunes seront plus sensibles et à l'écoute de leurs pairs, connaissances ou encore « grands frères ».

Cette aventure a débuté suite au travail entrepris dans le groupe « jeunes et habitants sur la place des jeunes dans le quartier » (groupe qui s'était créé suite au débat que nous avons organisé avec la coordination jeunesse en 2018), un groupe de 6 jeunes avait manifesté une réelle motivation pour développer un projet de prévention par les pairs.

Depuis novembre 2018 jusqu'au mois de mai 2019, ces jeunes se sont attelés avec l'aide des travailleurs sociaux, à monter ce projet nommé « Pense à ton Soss ». Ils ont participé à une formation en prévention, ont développé le concept en suivant les conseils des TSHM de « Chênes & Co » qui avaient déjà réalisé un projet similaire et ont présenté leur projet lors du forum des habitants. Le 13 juin, les tournées de prévention ont commencé. Les jeudis, vendredis et samedis de 19h à 22h, les jeunes intervenaient par paire en tournus, accompagnés par un moniteur.



Pendant les 40 jours de tournée, il n'était pas rare que « Pense à ton Soss » croise une centaine de jeunes. Les tournées n'ont pas touché que les jeunes. Plusieurs habitants sont venus à leur rencontre, les remerciant de leurs interventions, de distribuer des sacs poubelles et de les sensibiliser aux nuisances sonores.

Lors du bilan, les policiers cantonaux et municipaux ont pu nous faire part d'une baisse des plaintes dans le quartier et les ASP (Antennes Sociales de Proximité) nous ont informé qu'ils n'en avaient reçu aucune ! Nous avons tissé du lien avec des jeunes que nous ne connaissions pas et avons pu les sensibiliser aux problématiques. Nous avons également constaté que ce projet a permis à certains jeunes du groupe de prévention de s'épanouir et de se révéler !

Suite à ce constat très positif, les jeunes souhaitent créer l'association « Pense à ton Soss ». Nous allons les accompagner dans cette démarche ainsi que dans les futures tournées de l'année 2020.

Brunch bateau

En 2019, la collaboration avec le Bateau Genève a continué grâce aux moniteurs John et Laura ainsi qu'à nos jeunes qui ont passé cinq matinées pendant deux semaines durant le mois de juillet à préparer des brunchs pour les usagers du bateau avec l'équipe présente sur place. Comme les années précédentes, les jeunes ont eu l'occasion de rencontrer une population différente de celle qu'ils ont l'habitude de côtoyer et ceux-ci sont ressortis de cette expérience grandis et très heureux d'avoir pu donner de leur temps d'eux-mêmes à des personnes en situation précaire.



Soirée filles

La fréquentation de la Source étaient majoritairement masculines pendant l'année 2019. Afin de garantir un espace aux filles qui pourraient être intimidées à pousser la porte lors des accueils où ces jeunes hommes ont déjà pris leurs marques, deux jeunes adultes qui fréquentaient la Source quand elles étaient adolescentes ont décidé d'organiser une soirée réservée à la population adolescente féminine. Afin de diffuser l'information, nous sommes allées à plusieurs reprises dans les cycles de Bois-Caran et de la Gradelle avec des flyers. Nous avons travaillé sur un concept de soirée autour d'un buffet et de différentes activités qui nous permettraient de faire du lien : une intervenante proposait une séance de maquillage, une autre du henné sur les mains. Quant à Daise et Ornela, les deux anciennes de la Source, elles proposaient une manucure. La soirée a eu du succès et nous pensons organiser de nouvelles soirées filles car quatre d'entre elles ont continué à fréquenter la Source. Il nous reste encore quelques ajustements à faire, comme, par exemple l'introduction d'intervenantes féministes, mais nous devrions pouvoir proposer plusieurs soirées durant l'année 2020.

Tournoi Fortnite

2019 a vu naître un engouement particulier chez les jeunes pour un jeu vidéo nommé Fortnite. Dans le but de comprendre cet engouement et partager un moment autour de cette thématique avec les jeunes, Tom, notre moniteur, a organisé un tournoi au sein même de la Source. Nous avons mis à disposition quelques ordinateurs et consoles, certains sont venus avec les leurs. Le tournoi s'est bien passé et cela a permis à plusieurs jeunes de mettre les pieds à la Source pour la première fois. Ceux-ci ont été très demandeurs et nous pensons peut-être réitérer l'expérience en 2020.



Fête des voisins

Dans une volonté de rencontrer un peu plus les gens vivant à la rue du Lac ainsi que ses commerçants, nous avons profité de la fête des voisins afin de mélanger nos jeunes aux gens du quartier. Nous avons sorti la Source de ses murs en disposant des canapés, le baby foot et la table de pingpong en libre service directement dans la rue. Nos petits jobs ont également tenu un bar à sirops gratuits et Marta nous a fait l'honneur de nous cuisiner une délicieuse paella géante sur le trottoir. Nous avons, grâce à cela, partagé un excellent moment avec nos jeunes et quelques voisins dans une ambiance joyeuse et conviviale.

Un soir aux Eaux-Vives

« Le quartier des Eaux-Vives regorge de lieux d'exposition et de créations artistiques de grande qualité, parfois de renommée internationale, mais souvent méconnus. Un Soir aux Eaux-Vives est une invitation à la découverte de ces lieux, à deux pas du Jet d'eau. »

C'est dans cet esprit que l'événement « Un soir aux Eaux-Vives » se démarque. Promouvoir l'art et la créativité locale autour d'un verre convivial. La Source, après avoir observé l'impact et intérêt des 2 précédentes éditions, c'est proposé pour être un lieu dit de « création live » pendant l'événement. Les passants ont pu observer des performances de Graf en direct et participé à la création de fresque commune. Tout cela dans une ambiance festive et musicale. C'est avec enthousiasme que nous attendons la 4ème édition afin de promouvoir l'art local.



RAPPORT FINANCIER

Mot du trésorier

Avant tout, je vous avertis que je ne m'attarderai pas sur les chiffres et l'aspect froid de ces derniers pour me concentrer sur ce que le budget bien planifié de notre subvention permet de réaliser.

La continuité de 2018 nous a permis l'intégration d'une nouvelle génération de jeunes dans nos murs. Ce sont eux qui ont permis de faire fonctionner le centre à plein régime. Les grands changements que cette affluence nouvelle a amené, on peut citer l'accueil libre qui s'est étendu au samedi, le plein succès des vacances d'été, des activités intéressantes et ludiques pour tous et toutes avec des projets novateurs tels que les soirées filles.

Par ailleurs, nous avons collaboré en particulier avec les TSHM de la Ville de Genève pour un projet en commun : « L'Annexe ». Le but était de mettre à disposition un lieu convivial et chaleureux au bord du lac, sur la nouvelle plage des Eaux-Vives. Un espace ouvert aux jeunes et moins jeunes qui proposait des activités en plus d'offrir des grillades, le tout dans une ambiance musicale. Une Atmosphère bon enfant régnait dans cette parcelle de verdure.

Je n'oublie pas non plus nos partenaires de la Maison de Quartier des Eaux-Vives avec qui nous coopérons durant l'année, et plus particulièrement avec qui nous participons à la traditionnelle fête de quartier « Ô Vives à Vous ». Je vois toujours ça comme les notes d'une partition que nous devons écrire ensemble, nous devons parfois accorder nos violons, mais au final la musique résonne en tout temps de la rue de Montchoisy à celle du 31 Décembre.

Parmi les nouveaux projets collaboratifs réunissant la Maison de Quartier et les TSHM, il y a « Pense à ton Soss », qui vise à aider les anciens « jeunes » du quartier à créer leur propre association afin de faire de la prévention par les paires. C'est un beau projet qui a demandé toute notre attention.

Tous ces projets demandent beaucoup de travail, de temps et une bonne organisation. Pour mener à bien nos buts, chacun, à son niveau, doit être disponible et efficace, de l'équipe d'animation à la Trésorerie, en passant par le Comité.

Je tiens à remercier les animateurs et les moniteurs pour leur professionnalisme et leur créativité. Bien que nous ayons parfois quelques malentendus, nous allons de l'avant. Enfin, je tiens aussi à remercier particulièrement les jeunes qui sont les acteurs principaux de notre centre et de notre beau quartier des Eaux Vives.

Nicolas Valentino
trésorier

La Source - Centre de Rencontre des adolescents des Eaux-Vives

BILAN AU 31 DECEMBRE 2019

ACTIF	Annexe	Année 2019 CHF	Année 2018 CHF
Actif circulant			
Liquidités			
Caisse		91.65	0.00
CCP		17'313.95	18'691.10
Banques		0.00	0.00
Total des liquidités		17'405.60	18'691.10
Autres créances et stocks			
Débiteurs usagers		0.00	0.00
Comptes courants et autres débiteurs		0.00	0.00
Stocks		0.00	0.00
Total des autres créances et stocks	5	0.00	0.00
Actifs transitoires			
Charges comptabilisées d'avance		0.00	0.00
Produits à recevoir		0.00	0.00
Total des actifs transitoires	6	0.00	0.00
Sous-total actif circulant		17'405.60	18'691.10
Actif immobilisé			
Mobilier (Valeur Comptable Nette)	7	14'503.08	19'305.33
Machines et matériel (VCN)	7	0.00	0.00
Matériel informatique (VCN)	7	0.00	0.00
Véhicules (VCN)	7	0.00	0.00
Matériel audiovisuel (VCN)	7	0.00	0.00
Equipement de bureau (VCN)	7	0.00	0.00
Sous-total actif immobilisé		14'503.08	19'305.33
TOTAL DE L'ACTIF		31'908.68	37'996.43

PASSIF

Fonds étrangers			
Engagements courants			
Fournisseurs		0.00	0.00
Comptes courants		0.00	0.00
Créanciers sociaux (y/c salaires à payer)		0.00	0.00
Autres créanciers		0.00	0.00
Dépôts et cautions clés		0.00	0.00
Total des engagements courants		0.00	0.00
Engagements à court, moyen et long terme			
Emprunts	9	0.00	0.00
Provisions et fonds d'investissements			
Provision débiteurs douteux	10	0.00	0.00
Provisions pour charges futures à caractère de réserve	10	0.00	0.00
Fonds d'investissements	11	14'503.08	19'305.33
Total des provisions et fonds d'investissements		14'503.08	19'305.33
Passifs transitoires			
Charges à payer		484.85	2'824.20
Charges estimées à payer		2'900.00	0.00
Produits reçus d'avance		0.00	0.00
Total des passifs transitoires	12	3'384.85	2'824.20
Sous-total fonds étrangers		17'887.93	22'129.53
Fonds propres			
Fonds propres au 1er janvier		39'007.11	39'007.11
Résultats des exercices précédents		-23'140.21	2'750.69
Résultat de l'exercice		-1'846.15	-25'890.90
Fonds propres au 31 décembre	13	14'020.75	15'866.90
Sous-total fonds propres		14'020.75	15'866.90
TOTAL DU PASSIF		31'908.68	37'996.43

La Source - Centre de Rencontre des adolescents des Eaux-Vives
COMPTE DE RESULTAT AU 31 DECEMBRE 2019

REVENUS

	Annexe	Année 2019 CHF	Budget 2019 CHF	Année 2018 CHF
Subvention cantonale non monétaire (pièce FASE)	14	129744.17	0.00	107694.80
Subventions communales monétaires		0.00	0.00	0.00
Subventions communales non monétaires (pièces FASE)	14	328574.35	0.00	337558.75
Subventions communales monétaires	15	707000.00	707000.00	707000.00
Autres subventions et dons & Dons Loterie romande	16 & 17	0.00	0.00	0.00
Participations des usagers	18	5086.00	7500.00	39868.40
Produits des ventes	19	1'380.31	500.00	2'637.95
Dédommagements de tiers	20	28.00	0.00	200.00
Autres contributions	21	0.00	0.00	57.30
Revenus des biens	22	11.04	0.00	113.52
Dissolution des fonds d'investissement	23	4'802.25	0.00	5018.60
Sous-total des recettes		539'726.12	78'000.00	526'949.32

CHARGES

Charges de personnel

Salaires payés par la FASE	338'509.30	0.00	329'795.40
Salaires payés par le centre	5'993.00	4'950.00	6'075.00
Charges sociales payées par la FASE	7'0985.10	0.00	63'143.75
Charges sociales payées par le centre	100.00	0.00	100.40
Autres charges de personnel payées par la FASE	2'108.12	0.00	1'397.30
Autres charges de personnel payées par le centre	4'091.55	0.00	3'180.20
Total des charges de personnel	421'787.07	4'950.00	403'692.05

Biens et services

Fournitures de bureau, documentation	522.69	600.00	299.65
Mobilier, machines, véhicules	5'298.95	5'800.00	9'935.60
Energie et autres charges locatives	0.00	0.00	0.00
Autres fournitures et marchandises	2'1556.36	2'7820.00	15'986.64
Entretien des immeubles	4'735.40	1'500.00	6'916.25
Entretien de l'objet mobilier	30.91	850.00	1'374.15
Loyers, fermages et redevances d'utilisation	3'096.25	3'400.00	4'421.50
Valeurs locatives des bâtiments payés par des tiers	4'7141.00	0.00	4'7610.00
Dédommagements	1'638.70	4'000.00	2'569.30
Prestations de service et honoraires	3'2425.70	28'230.00	33'624.31
Frais association	460.00	850.00	420.00
Total des biens et services	116'905.96	73'050.00	123'157.40

Amortissements et divers

Amortissements ordinaires	7	4'802.25	0.00	5'018.60
Diminution de créances et divers	11	2.34	0.00	39.39
Constitution de fonds d'investissement		0.00	0.00	0.00
Total des amortissements et divers		4'804.59	0.00	5'057.99

Impôts immobiliers

Subventions redistribuées		0.00	0.00	0.00
		0.00	0.00	0.00

Sous-total des charges

		543'497.62	78'000.00	531'907.44
--	--	-------------------	------------------	-------------------

Résultat de fonctionnement

		-3'771.50	0.00	-4'958.12
--	--	------------------	-------------	------------------

Produits et charges exceptionnels

Produits exceptionnels	29	1'925.35	0.00	3'391.25
Charges exceptionnelles	30	0.00	0.00	24'324.03
Total éléments exceptionnels		1'925.35	0.00	-20'932.78

Résultat de l'exercice

		-1'846.15	0.00	-25'890.90
--	--	------------------	-------------	-------------------

La Source - Centre de Rencontre des adolescents des Eaux-Vives ANNEXE AUX COMPTES ANNUELS DE L'ANNEE 2019

Principes généraux

Préambule

Les statuts ont été modifiés par l'Assemblée Générale extraordinaire du 1er Novembre 2019.

1 Article 1 des Statuts - Dénomination

Le Centre de rencontre pour adolescents des Eaux-Vives a été créé le 17 septembre 1991. Il s'est appelé Le Cradeau jusqu'au 31 décembre 2005. Lors de l'Assemblée Générale du 29 novembre 2005, il a été décidé de changer son nom. Depuis le 1er janvier 2006, il s'appelle « La Source ». C'est une association sans but lucratif, politiquement et confessionnellement neutre, organisée :

- 1.1. Corporativement au sens des articles 60 et suivants du Code civil suisse ;
- 1.2. Conformément au règlement interne de la FASe ;
- 1.3. Subsidiatement, selon les présents statuts.

Article III des Statuts - Mission

Dans un objectif général de prévention et de promotion de qualité de vie, l'association et le personnel sont chargés d'une action socio-éducative et socio-culturelle destinée aux adolescents et, le cas échéant, aux jeunes adultes.

La Source a pour buts :

3.1. de promouvoir une animation de portée générale concernant les adolescents du quartier des Eaux-Vives et ses environs

3.2. de développer des collaborations avec diverses associations et des institutions

3.3. de gérer et d'animer La Source en conformité avec :

- A) la loi 7 6.11 relative aux centres de loisirs et de rencontres et à la Fondation genevoise pour l'animation socioculturelle (FASe) du 15 mai 1998
- B) les statuts de la Fondation genevoise pour l'animation socioculturelle

2 Composition du Comité de gestion

Présidente, Madame Sarah KASNOUAR

Co-Président, Monsieur Philippe VERNAY

Trésorier, Monsieur Nicolas VALENTINO

Responsable des Opérations, Monsieur Paul GLAUSER

Membre, Monsieur Tom SHNAIDER

Membre, Monsieur Aleksandar COKIC (depuis le 29 mars 2019)

Membre, Monsieur Gaspar COLOMBAIN (jusqu'au 29 mars 2019)

3 Principe de comptabilisation

Les comptes sont tenus conformément aux dispositions du Code des Obligations, des statuts, ainsi que des directives financières et du manuel d'utilisation du plan comptable de la FASe & de la FCLR.

4 Organe de révision

La Fiduciaire FIDUCIAL SA, située au 5 Boulevard Emile-Jaques-Daleroze, à Genève, a été reconduite par l'Assemblée Générale du 29 mars 2019 pour procéder au contrôle restreint des comptes annuels, conformément à l'article XIX des Statuts et à la Loi.

5 Débiteurs douteux

Néant

Eléments relatifs à l'actif du bilan

Année 2019

Année 2018

ANNEXE AUX COMPTES ANNUELS DE L'ANNEE 2019

6 Actifs transitoires

Détail du compte 1.30.01 "Charges payées d'avance" au 31.12.2019	0.00	0.00
Néant	0.00	0.00
<u>Total</u>	0.00	0.00
Détail du compte 1.30.10 "Produits à recevoir" au 31.12.2019		
Néant	0.00	0.00
<u>Total</u>	0.00	0.00

7 Actif immobilisé

Aucun investissement excédant les 3'000 CHF n'a été effectué au cours de l'année. Veuillez vous référer à l'annexe I : tableau des amortissements au 31.12.2019.

8 Valeur d'assurance incendie des biens assurés par l'association

Cette valeur est de 165'000 CHF.

Eléments relatifs au passif du bilan

Année 2019 Année 2018

9 Emprunts

Néant

10 Provisions

Néant

11 Fonds d'investissement

Cette année, la Source n'a pas acquis d'actifs supérieurs à 3'000 CHF et n'a donc pas constitué de nouveaux fonds d'investissement. La valeur des fonds d'investissement correspond à la valeur comptable nette des actifs immobilisés. Ces derniers sont disponibles sur l'annexe I : tableau des amortissements au 31.12.2019.

12 Passifs transitoires

Détail du compte 250.01 "Charges à payer" au 31.12.2019	3'384.85	2'924.20
318.21 - CAP Swisscom Décembre 2019	82.50	0.00
316.01 - CAP Faigle location 4T19	202.35	0.00
309.11 - CAP Formation CEFOC 2019	200.00	0.00
318.70 - CAP Fiducial Fiduciaire contrôle 2018	0.00	2'750.00
318.21 - CAP Swisscom Décembre 2018	0.00	74.20
<u>Total</u>	484.85	2'924.20
Détail du compte 250.02 "Charges estimées à payer" au 31.12.2019		
309.00 - CAP FASE formation animateur HUG 2019	150.00	0.00
318.70 - CAP Fiducial Fiduciaire contrôle restreint 2019	2'750.00	0.00
<u>Total</u>	2'900.00	0.00
Détail du compte 250.03 "Produits comptabilisés d'avance" au 31.12.2019		
Néant	0.00	0.00
<u>Total</u>	0.00	0.00

13 Fonds propres

Le capital de l'association se chiffre à 39'007.11 CHF, montant fixé lors du passage aux nouvelles directives comptables. Les résultats des exercices précédents se portent à -23'140.21 CHF. La Source réalise une perte de 1'846.15 CHF pour cet exercice. Ce résultat sera affecté aux fonds propres du bilan.

Explications des rubriques du compte de résultat

Revenus

Année 2019 Année 2018

ANNEXE AUX COMPTES ANNUELS DE L'ANNEE 2019

14 Subventions cantonales non monétaires 129'744.17 107'694.80
Participation du Canton aux salaires (pièce FASc)

14 Subventions communales non monétaires 328'674.35 337'358.75
Participation de la Commune aux salaires (pièce FASc) 279'993.35 286'641.75
Valeurs locatives (pièce FASc) 47'141.00 47'610.00
Autres frais locatifs (pièce FASc) 1'540.00 3'107.00

15 Subventions communales monétaires 70'000.00 70'000.00
La Ville de Genève accorde à la Source une subvention de fonctionnement pour contribuer au développement de la cohésion sociale et soutenir nos activités.

16 Dons Loterie romande 0.00 0.00
Néant

17 Autres subventions et dons 0.00 0.00
Néant

18 Participations des usagers 5'086.00 3'868.40
Cette année, la Source a organisé plusieurs sorties et activités. Mais la majeure partie des participations s'explique par la réalisation d'un centre aéré en Juillet.

19 Produits des ventes 1'380.31 2'637.95
1. Recettes Buvette fêtes 1'060.31 1'677.95
Ces chiffres s'expliquent par les ventes de nourriture du stand de la Source lors de la fête de quartier O Vives à Vous.

2. Recettes travaux et prestations facturées 320.00 960.00
Il s'agit des petits boulots que la Source a re facturés à ses partenaires.

20 Dédommagements de tiers 28.00 200.00
Dédommagements de tiers issus de la Source 28.00 200.00
Dédommagements de tiers issus de la pièce FASc 0.00 0.00
Néant.

21 Autres contributions 0.00 57.30
1. Autres contributions issues de la Source 0.00 57.30
Néant.
2. Autres contributions issues de la pièce FASc 0.00 0.00
Néant.

22 Revenus des biens 11.04 113.52
Néant

23 Dissolution des fonds d'investissement 4'802.25 5'018.60
La dissolution des fonds d'investissement neutralise parfaitement la charge des amortissements du point 7 du Compte de Résultat.

Charges

Année 2019 Année 2018

24 Charges de personnel 421'787.07 403'692.05

Les charges de personnel les plus significatives sont les suivantes :

1. Salaires, charges sociales et autres charges de personnel FASc 411'602.52 394'336.45

ANNEXE AUX COMPTES ANNUELS DE L'ANNEE 2019

Ces chiffres sont issus de la pièce FASc.

Depuis 2014, la FASc a introduit le compte 301.06, volontairement utilisé en crédit. Il remplace l'ancien compte 439.91 « Contributions diverses ». Cette disposition a été prise afin d'annuler un effet redondant connu mais qui devenait gênant dans le contexte du nouveau modèle de financement communal mis en place en 2014. Nous comparabilisons dans le compte 301.06 les montants que la FASc nous a facturés pour les heures complémentaires, les dépassements moniteurs, etc... S'il s'agit bien de recettes pour la FASc, cela doit cependant être considéré comme une diminution de charges dans notre pièce annuelle. En effet, les coûts salariaux relatifs figurent dans cette pièce aux rubriques 301.xx.xx.xx et 303.xx.304.xx et 305.xx et également déjà dans notre comptabilité à travers l'enregistrement des factures que nous envoie la FASc. D'où cette nécessité d'éliminer l'effet redondant par le crédit d'un compte salaire.

2. Salaires payés par le centre

5993.00

6075.00

Comme l'année précédente, la Source a généré énormément de petits boulois.

3. Autres charges de personnel du centre

4091.55

3180.20

Ce montant représente les frais de formation des animateurs (1'448.75 CHF) et des moniteurs (400 CHF) et les frais divers de personnel (2'242.80 CHF).

25 Frais généraux

84 480.26

89'533.09

La variation des comptes regroupés sous le libellé 'Biens et services', à l'exception de la sous-section 'Prestations de services et honoraires', s'explique essentiellement par ce qui suit :

1. Autres fournitures et marchandises

21556.36

15'986.64

L'augmentation de ces comptes s'explique par ce qui suit :

Concernant les dépenses d'alimentation, en hausse de 2'810.76 CHF, et les dépenses de matériel d'animation, en hausse de 2'180.30 CHF, trois éléments doivent être remarqués : l'augmentation de la fréquentation des jeunes aux nouvelles sorties et activités proposées, l'ouverture d'un jour d'accueil de plus, le samedi, depuis la rentrée 2019, les nouveaux projets comme "Eté Playa" et "Pense à ton Soss".

2. Mobilier, machines, véhicules

5'298.95

9935.60

La diminution de ces comptes s'explique par l'absence de grands achats de mobilier ou de matériel informatique. Ces derniers avaient été renouvelés progressivement en 2018.

3. Entretien des immeubles

4'735.40

6916.25

La diminution de ces comptes est due, d'une part aux pièces FASc, d'autre part, au fait que cette année, seul un petit chantier éducatif a été réalisé dans le sous-sol.

4. Loyers, fermages et redevances d'utilisation

3'096.25

4'421.50

La diminution de ces comptes s'explique par l'absence de camp cette année.

5. Valeurs locatives des bâtiments payés par des tiers

32'425.70

33'624.31

La Ville de Genève met à disposition les locaux que la Source occupe.

26 Prestations de services et honoraires

32 425.70

33'624.31

Parmi les comptes de cette sous-section, certains ont subi de grandes variations s'expliquant par ce qui suit :

1. Frais de sortie

6'527.71

3'985.01

L'augmentation de ce compte s'explique, premièrement, par la continuation de la volonté de la Source d'offrir davantage de sorties et d'activités depuis 2018, deuxièmement, par l'augmentation de la fréquentation des jeunes. Concrètement, le centre aéré de cet été, de deux semaines, et les sorties ponctuelles des vendredis et samedis ont largement contribué à cette augmentation.

2. Frais de transports

2'785.10

7'467.54

La diminution de ce compte s'explique principalement par l'absence d'un camp à l'étranger, comme cela avait été le cas en 2018.

3. Frais de repas, réception, réunions

4'444.00

5'437.25

Ce compte représente les frais de repas concernant l'Association (séances du Comité, apéritifs et repas de l'Assemblée Générale, frais de réceptions divers etc.).

ANNEXE AUX COMPTES ANNUELS DE L'ANNEE 2019

4. Frais réalisation-impression L'augmentation de ce compte s'explique par l'augmentation des activités et donc des flyers nécessaires à leur promotion, notamment "Pense à ton Soss" et "l'Eté Playa".	5'806.68	4'228.59
5. Frais de communication (insertions, annonces) Cette année, la Source n'a pas eu à créer de site Internet, puisque ceci avait été réalisé l'année passée.	0.00	3'000.00
6. Cachets (concerts, conférences spectacles...) L'augmentation de ce compte s'explique, d'une part, par le fait que cette année, la Source a payé des artistes pour l'événement O Vives à Vous. L'imputation s'est donc faite sur ce compte. Ce qui n'avait pas été le cas en 2018. D'autre part, cette année, de nouveaux événements ponctuels ont été organisés, tel qu'un soir aux Eaux-Vives, l'anniversaire de la Source, ou le dernier soir à la plage des Eaux-Vives dans le cadre du projet Eté Playa.	4'510.00	0.00
7. Autres honoraires et prestations de service La diminution de ce compte s'explique principalement par le fait que contrairement à 2018, la Source a payé les artistes de sa scène pendant l'événement O Vives à Vous en 2019. L'imputation (1'800 CHF) s'est donc faite sur le compte du point 6 précédent.	1'076.15	3'363.52

27 Subventions redistribuées

Néant

28 Leasing

Néant

Produits et charges exceptionnels

29 Produits exceptionnels

La diminution de ces comptes s'explique principalement par la pièce FASE.

1'925.35 3'391.25

30 Charges exceptionnelles

Les 24'323.93 CHF de charges exceptionnelles de 2018 provenaient de la création rétroactive de fonds d'investissement.

0.00 24'324.03

146.01 Mobilier

Taux : 12.50 % à 8 ans

La Source - Centre de Rencontre des adolescents des Eaux-Vives
ANNEXE I : TABLEAUX DES AMORTISSEMENTS DE L'ANNEE 2019

Acquisitions	Mobilier bureau	Mobilier bureau	3 chaises	Tente (2007)	Canapés (2012)	Tables pliantes (2013)	Cuisine (2015)	Electricité (2015)	Total
Valeur d'achat	2'441	1'786	1'825	1'415	4'397	4'202	20'319	9'500	45'885
Amort... 2005	-305	-223	-228						-757
Amort... 2006	-305	-223	-228						-757
Amort... 2007	-305	-223	-228	-177					-933
Amort... 2008	-305	-223	-228	-177					-933
Amort... 2009	-305	-223	-228	-177					-933
Amort... 2010	-305	-223	-228	-177					-933
Amort... 2011	-305	-223	-228	-177					-933
Amort... 2012	-305	-223	-228	-177	-550				-1'483
Amort... 2013				-177	-550	-525			-1'252
Amort... 2014				-177	-550	-525			-1'252
Amort... 2015					-550	-525	-635	-297	-2'007
Amort... 2016					-550	-525	-2'540	-1'188	-4'802
Amort... 2017					-550	-525	-2'540	-1'188	-4'802
Amort... 2018					-550	-525	-2'540	-1'188	-4'802
Amort... 2019					-550	-525	-2'540	-1'188	-4'802
Amort... 2020						-525	-2'540	-1'188	-4'253
Situation au 31 Décembre 2019									
Cumul des amort.	-2'441	-1'786	-1'825	-1'415	-4'397	-3'676	-10'795	-5'047	-31'382
Valeur nette	0	0	0	0	0	525	9'525	4'453	14'503

146.02 Machines

Taux : 20 % à 4 ans

Acquisitions	Ordinateurs	Babyfoot 2013	Total
Valeur d'achat	7'204	1'180	8'384
Amort... 2005	-901		-901
Amort... 2006	-901		-901
Amort... 2007	-901		-901
Amort... 2008	-901		-901
Amort... 2009	-1'801		-1'801
Amort... 2010	-1'801		-1'801
Amort... 2011			0
Amort... 2012			0
Amort... 2013		-20	-20
Amort... 2014		-236	-236
Amort... 2015		-236	-236
Amort... 2016		-236	-236
Amort... 2017		-236	-236
Amort... 2019		-216	-216
Situation au 31 Décembre 2019			
Cumul des amort.	-7'204	-1'180	-8'384
Valeur nette	0	0	0

BILAN PERSPECTIVES ET PARTENARIAT

Continuer sur la thématique de la place des jeunes adultes dans le quartier des Eaux-Vives

La place des jeunes adultes dans le quartier des Eaux-Vives reste une problématique d'actualité. En 2019, nous avons tenté d'ouvrir un accueil spécialement pour eux dans les locaux de la MQEV en collaboration avec l'équipe d'animation du centre, les TSHM ainsi que Point Jeune. Malheureusement, ceux-ci n'ont pas eu grand succès et nous avons dû abandonner l'idée. Toutefois, la thématique nous tient à cœur et c'est pour cela que la coordination jeunesse continue d'exister.

Se questionner sur nos moyens de communication internes et externes, ainsi que sur notre visibilité

En 2019, nous avons comme objectif d'améliorer notre visibilité ainsi que de revoir nos outils de communication. Nous avons donc refait notre site internet à neuf grâce à l'aide de notre graphiste Thierry Pachoud. Celui-ci l'a rendu plus lisible, clair et attrayant. Nous avons aussi sondé les jeunes qui fréquentent le lieu afin de connaître les moyens de communication et les réseaux sociaux qu'ils utilisent afin de pouvoir mieux les cibler et les atteindre. Nous avons donc actualisé notre page Instagram et créé un compte Snapchat auquel les jeunes ont accès. Par ce biais, ils peuvent réagir et être au courant des activités proposées directement. Nous avons observé une fréquentation en forte hausse depuis ce changement et nous en avons déduit que nos nouveaux moyens de communication avaient sûrement eu un impact. Identifier les besoins et envies des jeunes d'aujourd'hui afin d'adapter nos formes d'accueil.

Perspectives 2019 /Axes prioritaires

Identifier les besoins et envies des jeunes d'aujourd'hui afin d'adapter nos formes d'accueil.

Avec la nouvelle vague de jeunes qui arrivent, nous devons nous questionner sur notre offre d'accueil. L'ancienne génération ayant laissé sa place aux plus jeunes, nous n'avons pas eu de génération « entre deux ». En effet, nous ressentons un décalage entre ces deux générations car nous n'avons pas eu de suivi. Nous devons donc réapprendre à identifier leurs codes, goûts et besoins. De plus, nous avons besoin de mettre en place un recrutement permanent et pas seulement quand une génération s'en va.

Notre visée pour cet axe prioritaire est de tendre vers tous les jeunes des Eaux-Vives et ne pas seulement suivre un groupe, autant chez les garçons que chez les filles. Effectivement, très peu de filles fréquentent le centre. Il va donc nous falloir travailler sur notre visibilité ainsi que sur l'image de la Source et son historique.

Afin d'atteindre notre but d'adapter nos accueils à la demande, il nous est obligatoire de nous tourner vers les jeunes et d'identifier leurs besoins et envies. L'idéal serait qu'ils puissent exprimer eux-mêmes leurs désirs. Notre rôle est de leur donner les clefs et l'environnement adéquat afin qu'ils puissent s'exprimer à propos de ceux-ci. Les jeunes n'ont pas beaucoup d'espace pour avoir une liberté d'auto-détermination. La Source se doit d'être un espace d'expérimentation pour apprendre à se connaître afin d'identifier, par eux-mêmes, leurs besoins et envies. Ils doivent s'y sentir libre de les exprimer de la manière qui leur semble naturelle. Notre rôle en tant qu'animateurs est de les accompagner dans ce processus de





maturité et d'apprentissage social afin de pouvoir utiliser ce qui ressortira de leurs réflexions.

Le but étant de mettre nos accueils en accord les besoins identifiés, il va falloir créer des moments d'échanges propices à cette identification. Tout d'abord, nous allons continuer notre présence dans les cycles de Bois-Caran et la Gradelle et tenterons de nous entretenir avec les jeunes que nous rencontrons. De plus, nous organiserons des soirées filles afin de profiter de ces moments privilégiés avec elles pour les sonder et comprendre ce qui fait qu'elles participent ou non aux accueils et activités organisés par la Source.

Afin d'évaluer la réussite de cet axe prioritaire, nous pourrions tout d'abord observer la fréquentation aux accueils et activités, le ratio filles/garçons et nous pourrions voir si de nouveaux jeunes fréquentent le centre dès 2020. Nous pourrions aussi comptabiliser le nombre d'activités qui émanent de leurs demandes directement.

Promouvoir un mode de vie plus sain et plus respectueux de l'environnement à travers l'alimentation et le sport.

Le contexte de transition écologique dans lequel nous nous trouvons aujourd'hui, il nous paraît primordial de sensibiliser les jeunes à leur environnement. L'alimentation est une bonne porte d'entrée pour se questionner à propos des progrès que l'on peut tous faire à notre échelle. Manger bio, local et de saison peut nourrir notre réflexion sur notre santé autant que sur la question environnementale. Le sport, quant à lui, permet de promouvoir la santé ainsi que de lutter contre la sédentarité. Notre but est que les jeunes qui fréquentent le centre prennent conscience de l'impact de leur alimentation sur leur santé, qu'ils comprennent le lien entre la santé physique et psychique, l'alimentation et le mouvement.

Afin de les sensibiliser à une meilleure hygiène de vie, aux saisons et aux moyens de production, l'idée est d'acheter des produits bios, de saison et qu'ils soient, dans la mesure du possible, locaux. Notre objectif est de montrer d'autres manières de consommer aux jeunes, ainsi que de leur enseigner les conséquences d'une consommation moins écologique sur leur santé et la planète.

Un premier pas serait de changer nos lieux d'approvisionnement en nourriture ainsi que de profiter des repas et de leurs confections pour discuter de ce que l'on cuisine et ce que l'on a dans l'assiette. De plus, nous aimerions afficher des posters des fruits et légumes dans la cuisine afin de les rendre attentifs à ceux qui sont de saison ou non.

Plus concrètement, nous avons le projet de mettre des bacs de terre devant la Source et d'y faire pousser nos propres herbes aromatiques et pensons contacter l'association Herbes-Vives qui a des parcelles de potagers afin d'y faire pousser quelques fruits et légumes. Pour ce qui est du sport, nous sommes en phase de test les dimanches avec un moniteur qui donne des entrainements gratuits de boxe. Nous aimerions également valoriser l'espace musculation du bas ainsi que faire des entrainements pour la course de l'escalade à partir de septembre afin de s'y inscrire ensemble avec les jeunes qui aimeraient participer.

Afin d'évaluer cet axe, nous pourrions mesurer la fréquentation des jeunes aux activités sportives, vérifier que nous avons bien changé nos lieux d'approvisionnement en nourriture et nous pourrions aussi demander aux jeunes s'ils ont apporté, à la maison, certains des savoirs appris à la Source afin de nous rendre compte de la portée de notre action.

Partenariat FASE – Ville de Genève – Centres

Le quartier des Eaux-Vives est en pleine mutation. Il va subir de grands changements dans les prochaines années. Ce qui engendrera des répercussions sur la vie de quartier.

En tant que centre d'animation de cette région, nous nous devons d'être attentifs aux différentes demandes et besoins qui pourraient émerger. C'est pourquoi nous travaillons en collaboration avec les différents acteurs du quartier : associations de quartier, MQEV, TSHM, Ville de Genève, FASE, etc., afin d'anticiper ce nouveau quartier en devenir. C'est dans cet esprit que la Source, en collaboration avec la FASE et la ville de Genève, veillent à défendre des intérêts communs que sont les besoins des adolescents et des jeunes adultes et de promouvoir une meilleure cohésion sociale.

Notre rôle dans ce partenariat est de proposer des espaces à la jeunesse et de transmettre notre expertise locale. Dans un contexte socio-économique compliqué, les moyens à disposition se raréfient. C'est pourquoi la FASE et la Ville essaient de nous donner, au mieux, des ressources pour pouvoir répondre aux besoins du quartier.



REMERCIEMENTS

La FASE pour sa gestion des ressources humaines et notre nouvelle coordinatrice région Séverine Corthay.

La ville de Genève pour notre subvention, pour leur mise à disposition des locaux mais aussi pour leurs travailleurs sociaux hors murs, Ulinka, Rafael, Roxanne et Barbara avec qui nous avons toujours plus de plaisir à collaborer.

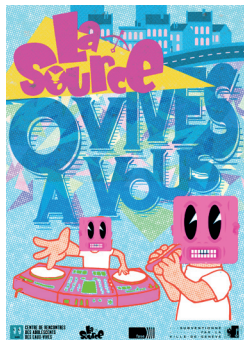
La FCLR pour leur soutien, leur formation et pour leur engagement envers les centres.

Le comité et l'équipe d'animation de la MQEV, avec lesquels nous apprenons à mutualiser nos expériences.

Nos deux anciennes collègues, Magali et Marta, qui ont, chacune à leur manière, grandement contribué à la vie de la Source durant des années.

Thierry Pachoud, notre graphiste sans qui ce rapport d'activité et nos flyers n'auraient pas vu le jour.

Mais aussi et surtout notre comité de gestion pour le travail de fond qu'il fait avec rigueur, enthousiasme et bienveillance ! Nous les remercions particulièrement pour le temps qu'ils accordent à la Source et le précieux soutien que chaque membre apporte à l'équipe.



COMMUNICATION 2019

